

2011 Memòria Social



ÍNDEX

1	Entitat-	3
2	Compromís-	4
3	Serveis d'atenció a les persones-	5
4	Serveis d'atenció a famílies-	12
5	Programes-	13
6	Resultats-	14
7	Federacions i plataformes-	20
8	Organismes i entitats col·laboradores-	21
9	Projectes i col·laboracions-	22

Aproscm és una entitat no lucrativa, de caràcter social i declarada d'utilitat pública que va ser fundada l'any 1969 per un grup de persones sensibilitzades amb la problemàtica de les persones amb discapacitat de Manacor i dels pobles del seu voltant.

Durant els més de 40 anys de trajecte, l'associació ha anat creixent, ampliant la cobertura dels serveis que ofereix i consolidant-los cap a un model d'atenció cada vegada més inclusiu i orientat a les necessitats de suport individual de les persones.

Els serveis que ofereix Aproscm cobreixen totes les àrees de la vida de la persona (educació, treball, habitatge, família,...) i van des de la infància (servei d'atenció primerenca) fins a edats avançades (residència i serveis de dia per a gent gran).

La tasca principal de l'associació és la de prestar a cada persona amb discapacitat intel·lectual i a les seves famílies els suports individualitzats que necessiten, amb l'objectiu a intenció de que puguin desenvolupar-se i aprendre a relacionar-se amb l'entorn en el que conviuen, com qualsevol altra persona, amb les mateixes condicions, els mateixos drets i les mateixes oportunitats.

Els òrgans de govern de l'entitat són, segons els Estatuts, l'Assemblea, la Junta Directiva i la Gerència.

La base social de Aproscm està formada per més de 750 persones:

290 usuaris
123 professionals
69 voluntaris
278 socis col·laboradors

Objectius

- Que les persones amb discapacitat intel·lectual i les seves famílies puguin gaudir d'una qualitat de vida amb les mateixes oportunitats que les de qualsevol altre persona.
- Que les persones amb discapacitat intel·lectual rebin un suport adequat a les seves necessitats i als seus interessos.
- Fomentar la inclusió en tots els àmbits de la vida de la persona (educatiu, laboral, social, ...)

- Promoure una imatge digna de les persones amb discapacitat intel·lectual, igual que la de qualsevol altre ciutadà.
- Col·laborar amb les administracions públiques i amb les entitats socials en la defensa del drets de les persones amb discapacitat

Trajectòria

- **1969** Fundació d'Aproscm
- **1975** Primer servei d'Aproscm, l'escola Joan Mesquida
- **1976** Es crea el Centre Ocupacional
- **1989** Es crea el Centre especial de treball Aprocem
- **1991** Es posa en marxa el servei de Centre de Dia
- **1995** S'inauguren els nous tallers ocupacionals situats a la Ronda del Port
- **1996** Primer habitatge tutelat de l'associació
- **1998** Es crea el servei de Residència
- **1999** Es posa en marxa el servei d'Atenció Primerenca
- **2000** S'introdueix la jardineria com activitat del Centre Especial de Treball
- **2004** Es crea el servei d'inserció laboral
- **2006** S'amplia els servei d'habitatges amb l'obertura d'un nou pis
- **2008** Obertura del tercer habitatge tutelat
- **2009** S'inaugura la nova residència i centre de dia
- **2010** S'obre un nou equipament amb els serveis d'atenció primerenca (SEDIAP) i d'inserció laboral

Missió

Oferir suport a les persones amb discapacitat intel·lectual o trastorn del desenvolupament i a les seves famílies per tal de promoure la seva inclusió i millorar la seva qualitat de vida.

Visió

Ser una organització millor de cada dia, que sigui referent de bona pràctica professional i que estigui compromesa en generar confiança i satisfacció a les persones amb discapacitat intel·lectual i les seves famílies, als treballadors, als voluntaris, a l'administració pública i a la societat.

Valors

- el **compromís** amb els usuaris, famílies, professionals de l'entitat, clients, administració i amb el conjunt de la societat.
- l'**orientació al client** com a principal valor per contribuir a la millora de la qualitat de vida de les persones
- la **qualitat**, l'aposta per les coses ben fetes, per la millora contínua, per la innovació en l'àmbit tècnic i en la gestió
- la **participació** de tots: socis, famílies, persones amb discapacitat, professionals, comunitat, voluntaris,...
- la **transparència** en la gestió i en totes les actuacions amb els nostres usuaris, amb les famílies, amb les administracions que financen els nostres serveis, amb els professionals,...
- l'**eficiència**, ús responsable dels doblers públics i de tots els recursos que gestionam. obtenció de resultats. som una entitat útil i que aporta valor a la societat.

Política de qualitat

Aproscm, com a entitat d'iniciativa social orientada a prestar suports a les persones, dirigeix la seva política de qualitat cap a la millora contínua dels seus serveis i programes.

Consideram que la qualitat en la gestió és un requisit fonamental per aconseguir la millora de la qualitat de vida de les persones ateses (missió). Per això, Aproscm fonamenta la seva organització en els principis de qualitat i de millora contínua per a la consecució de la seva missió.

Per aconseguir-ho utilitza eines d'organització i de gestió coherents i alineades amb la visió i amb els valors que té definits:

- Gestió per processos
- Plans de gestió
- Auditories
- Control d'indicadors
- Enquestes de satisfacció a usuaris/famílies, a professionals, a clients,...

Des de l'any 2009 Aproscm té certificat el seu sistema de gestió de la qualitat de tots els seus serveis amb la norma **ISO 9001:2008**



Servei sòcio-sanitari	Atenció Primerenca	Per a infants entre 0 i 6 anys que presenten retard en el seu desenvolupament.	71 places concertades amb la <i>Conselleria de Salut, Família i Benestar Social</i> .
Educació-FP	Centre Educatiu	Atén alumnes amb necessitats educatives especials que no poden estar escolaritzats en centres ordinaris.	10 aules concertades amb la <i>Conselleria d'Educació, Cultura i Universitats</i> .
	Programa CAPI	Destinat a joves que necessiten continuar amb el seu itinerari formatiu per millorar les possibilitats d'inserció laboral .	Acció finançada per la <i>Conselleria d'Educació, Cultura i Universitats</i> .
Serveis de dia	Centre de dia	Servei de dia per a persones adultes que necessiten suport extens i/o generalitzat.	40 places concertades amb l' <i>Institut Mallorquí d'Afers Socials IMAS</i> .
	Servei Ocupacional	Servei de dia per a persones adultes que necessiten suport limitat i/o extens.	78 places concertades amb l' <i>Institut Mallorquí d'Afers Socials IMAS</i> .
Serveis Residencials	Habitatges Tutelats	Servei de llar permanent i de suport personal i social per a persones adultes amb necessitats de suport limitat i/o ex-	22 places concertades amb l' <i>Institut Mallorquí d'Afers Socials IMAS</i> .
	Residència	Servei de llar permanent i d'assistència personal i social per a persones adultes que necessiten suport extens i/o genera-	24 places concertades amb l' <i>Institut Mallorquí d'Afers Socials IMAS</i> .
Serveis Laborals	Servei d'Inserció Laboral	Servei orientat a afavorir la inserció de les persones amb discapacitat el mercat laboral ordinaris.	Servei cofinançat pel <i>SOIB</i> i el <i>Fons Social Europeu</i> .
	Centre Especial de Treball	Recurs d'inserció laboral que ofereix treball remunerat i productiu en un entorn protegit a les persones amb DI .	Servei d'APS finançat per <i>Conselleria d'Afers Socials, Promoció i Immigració</i> .

Servei d'Atenció Primerenca (SEDIAP)

El servei d'Atenció Primerenca o SEDIAP és un servei adreçat als infants de 0 a 6 anys que presenten trastorns o alteracions en el seu desenvolupament o risc de patir una discapacitat.

Es tracta d'un servei interdisciplinari que té com a missió afavorir el desenvolupament i el benestar dels infants, possibilitant al màxim la seva integració en el medi familiar, escolar i social i la seva autonomia personal.

Les prestacions del servei són:

- Acolliment i orientació a les famílies
- Avaluació global de la problemàtica de l'infant.
- Serveis especialitzats de psicologia, logopèdia i fisioteràpia.
- Seguiment de l'evolució de l'infant.

Els infants atesos en aquest servei poden rebre entre 1 i 4 sessions setmanals de tractament de psicologia, fisioteràpia i logopèdia; el servei disposa, a més, d'un metge pediatra per fer el seguiment mèdic de l'infant.

Dades generals del servei

Persones ateses durant l'any	89
Persones en llista d'espera	4
Places concertades	71
Grau d'ocupació	97,5%

Resultat

Revisions pediatria	75
Revisions traumatologia	11
Logopèdia	637
Fisioteràpia	739
Psicologia	525



En el mes de setembre els professionals del **Servei de Desenvolupament Infantil i Atenció Primerenca d'Aproscm** participaren en el *II Curs d'Actualització en Pediatria del Desenvolupament* organitzat pel Centre Coordinador d'Atenció Primerenca amb la presentació de la ponència "Intervenció en el trastorns del desenvolupament".

Centre d'Educació Especial "Joan Mesquida"

El Centre d'Educació Especial Joan Mesquida és un centre educatiu concertat per alumnes amb necessitats educatives especials de 6 a 21 anys que, pel seu grau de discapacitat, no es poden integrar en un centre educatiu ordinari.

L'objectiu del centre és proporcionar als alumnes uns aprenentatges individualitzats mitjançant programes educatius adaptats que els permeti desenvolupar al màxim les seves capacitats.

Durant l'any 2011 (cursos escolars 2010-2011 i 2011-2012) el centre ha tengut concertades 9 aules d'educació bàsica i 1 de Transició a la Vida Adulta (TVA).

Dels 64 alumnes que han estat atesos durant l'any al centre educatiu, 30 han seguit el model d'escolarització combinada, realitzant part del seu horari lectiu en un centre ordinari. L'escolarització combinada procura la integració a l'escola ordinària dels alumnes del centre específic que, amb un suport i un seguiment del seu procés d'aprenentatge adequat, tenen possibilitats de seguir amb èxit aquesta modalitat d'escolarització.

Aules concertades

Deficiència psíquica	3
Plurideficients	3
Problemes greus pers. i autisme	3
Transició a la Vida Adulta	1
TOTAL AULES	10

Nombre d'alumnes per tipus escolarització (a 31 de desembre)

	Centre específic	Escolar. combinada
Educació primària	20	20
Transició a la Vida Adulta	9	4
TOTAL ALUMNES ATESOS	29	24



En el 2011 el Centre educatiu ha iniciat un procés de reconversió en un centre de recursos, apostant decididament per un model d'escola inclusiva, ja que el desenvolupament de la persona amb discapacitat dependrà en gran mesura de la seva participació en entorns favorables i en la dotació dels suports adients.

En el mes de març el CEE Joan Mesquida participà a la taula rodona sobre la diferent modalitat d'escolarització dins el marc de les jornades dirigides a professionals que treballen amb alumnes amb necessitats educatives especials organitzades pel Departament de Política social de FETE-UGT.

Programa de formació i qualificació professional

A principis del mes de setembre Aproscum va posar en marxa un programa CAPI de qualificació professional inicial en l'activitat de *Operacions de bar i restaurant*. Aquest curs, en el qual hi participen 9 alumnes amb necessitats educatives especials de 16 a 21 anys, té per objectiu capacitar aquests joves amb els coneixements i les habilitats professionals que necessiten per poder realitzar adequadament les tasques pròpies de la professió i així millorar les seves possibilitats d'inserció laboral.

El programa CAPI té una durada de 1090 hores (930 de formació i 160 de pràctiques) i està finançat per la *Conselleria d'Educació, Cultura i Universitats* i pel *Fons Social Europeu*; es realitza a les instal·lacions de l'*Escola de Turisme de Manacor*, a través d'un conveni de col·laboració

Servei d'Inserció laboral

El servei d'acompanyament i suport a la inserció laboral a l'empresa ordinària té per finalitat afavorir la inserció laboral de les persones amb discapacitat intel·lectual. Facilita als seus usuaris suports en la recerca, en la incorporació i en l'adaptació i manteniment del lloc de feina, a més de suports en la vida social i personal. El servei ofereix, a més, suport i assessorament a les empreses que volen contractar persones amb discapacitat.

La metodologia utilitzada per a la recerca, la incorporació, l'adaptació i el manteniment al lloc de feina és la de treball amb suport.

44 persones han estat ateses durant l'any en el servei d'inserció laboral, de les quals 14 han estat treballant a l'empresa ordinària i han rebut suport per a l'adaptació i el manteniment del lloc de feina.

El servei d'inserció laboral se presta a través del Programa d'Acompanyament i Suport a l'Ocupació, finançat pel SOIB i pel Fons Social Europeu.



Des del servei d'inserció laboral es passa anualment una enquesta de satisfacció als usuaris del servei, a les empreses col·laboradores i als centres educatius (servei d'orientació) per conèixer la seva opinió sobre diversos aspectes com la professionalitat del personal, la resposta a les necessitats, la informació rebuda o la satisfacció general amb el servei.

L'índex de satisfacció obtingut (sobre 5) són molt similars als de l'any 2010 i mostren uns resultats que es poden considerar d'excel·lents.

SATISFACCIÓ	2010	2011
Usuaris	4,80	4,52
Empreses	4,50	4,57
Centres educatius	4,64	4,85

Dades generals del servei

Persones ateses durant l'any	44
Persones que han rebut suport a les pràctiques no remunerades en empresa	1
Persones que han rebut suport a l'ocupació (TAS)	14
Persones que han rebut suport a la formació professional per a l'ocupació	23
Nombre de persones que han tengut un contracte de treball en empresa ordinària	14

Ajustament personal i social en el Centre Especial de Treball

El centre especial de treball és una empresa que té com a objectiu principal crear llocs de feina per a les persones amb discapacitat intel·lectual. Es dirigeix a les persones amb discapacitat que tenen més dificultats per a la incorporació al mercat laboral ordinari però que amb les adaptacions i els suports adequats poden mantenir un treball remunerat en un entorn protegit.

Les prestacions que el Centre Especial de Treball ofereix als seus usuaris són:

- Ocupació remunerada, amb contracte laboral i regulat per les lleis laborals
- Servei d'ajustament personal i social
- Orientació, formació continuada i preparació pel treball a l'empresa ordinària

La prestació del servei d'ajustament personal i social ajuda als treballadors amb discapacitat del centre especial de treball en el seu itinerari d'inserció i dona resposta a les seves necessitats de l'àrea personal i social; aquest servei ha estat subvencionat per la Conselleria de Salut, Família i Benestar Social.

L'any 2011 el centre especial de treball ha proporcionat treball estable a **10** persones amb discapacitat, dedicades a les 2 activitats comercials que Aprocem ha desenvolupat: la de **jardineria** i la de **manteniment i neteja de platges**. Les activitats laborals del centre especial de treball tenen els seus propis clients comercials, que fan possible el manteniment dels llocs de treball per a les persones amb discapacitat i contribueixen a generar oportunitats de formació i d'ocupació i a la sensibilització social.

A causa de la crisi econòmica, a partir l'últim trimestre de l'any el nombre de persones amb discapacitat intel·lectual contractades al centre especial de treball va descendir a 7.



Centre de Dia

Ofereix un servei d'acolliment diürn amb una atenció especialitzada a persones amb discapacitat intel·lectual que pel seu alt grau d'afectació necessiten atenció i suport continuat.

La finalitat del centre de dia és facilitar una atenció integral i individualitzada als seus usuaris a través de la vigilància de la salut, la promoció de l'autonomia per a la realització de les activitats de la vida diària, el desenvolupament personal i social, l'oci, etc.

Dades generals del servei

Persones ateses durant l'any	39
Persones en llista d'espera	1
Places concertades	42
Grau d'ocupació	97,5%



Centre Ocupacional

El servei ocupacional proporciona ocupació i formació laboral i atenció personal i social a persones adultes que, a causa de la seva discapacitat o perquè necessiten adquirir uns hàbits prelaborals, no poden accedir de manera transitòria o definitiva a programes d'inserció laboral.

Dades generals del servei

Persones ateses durant l'any	89
Persones en llista d'espera	11
Places concertades	78
Grau d'ocupació	91,75%



Habitatges tutelats

El servei d'habitatges tutelats és un servei residencial que proporciona allotjament i suport personal i social a les persones amb discapacitat intel·lectual amb necessitats de suport limitat o extens. Els usuaris del servei viuen, en un entorn completament normalitzat i integrat a la comunitat, a fi de facilitar la seva inclusió social.

Actualment el servei disposa de 22 places distribuïdes en 3 habitatges situats a Manacor:

- habitatge Pere Llull, de 8 places
- habitatge Son Peretó 1, de 7 places
- habitatge Son Peretó 2, de 7 places



Dades generals del servei

Persones ateses durant l'any	22
Persones en llista d'espera	22
Places concertades	22
Grau d'ocupació	100%

Residència Son Fangos

El servei de residència és un servei complementari del centre de dia que proporciona cobertura residencial a persones adultes amb necessitats de suport generalitzat que pel seu alt grau d'afectació necessiten atenció continuada per poder realitzar les activitats bàsiques de la vida diària.

Dades generals del servei

Persones ateses durant l'any	24
Persones en llista d'espera	11
Places concertades	24
Grau d'ocupació	100%



El servei d'atenció a famílies s'adreça a totes les famílies de les persones ateses en els diferents serveis de l'associació. Consisteix bàsicament en donar una atenció individualitzada a les famílies dels nostres usuaris per atendre les seves necessitats socials, personals i familiars; es treballa en coordinació amb els altres serveis de l'entitat (ocupacional, centre educatiu, centre de dia, ...).

El servei d'atenció a famílies ofereix:

- Tutories d'orientació i d'assessorament sobre qualsevol necessitat de la família en relació a la persona amb discapacitat intel·lectual.
- Gestió d'ajuts econòmics i tècnics
- Suport en la tramitació de documents i gestió de les necessitats socials.

A més d'aquestes prestacions, des de l'àrea d'atenció a famílies s'han realitzat durant el 2011 els següents programes amb la intenció de millorar la qualitat de vida de les famílies:

Servei de respir familiar

Aquest servei té com a finalitat atendre les necessitats de les famílies de gaudir d'un temps lliure per descansar de la càrrega que suposa la cura permanent del seu fill o familiars amb discapacitat; es respon també a les situacions d'urgència per les que poden passar les famílies (malalties, hospitalitzacions, viatjes...). D'aquesta manera, els pares i mares o cuidadors de la persona dependent poden deixar els seus fills durant unes hores o durant uns dies en algun dels serveis residencials de l'entitat, a càrrec dels professionals del servei.

El servei de respir familiar s'ofereix en 4 modalitats distintes:

- Estades curtes, des de 1 fins a 3 dies
- Estades mitges, de fins a una setmana
- Estades llargues, fins un màxim de 15 dies (de manera excepcional fins a 30 dies)
- Cangurs o suports puntuals per hores

Durant el 2011, Aproscum ha organitzat 8 estades de cap de setmana a l'Alberg Platja de Palma en les que hi han participat 30 usuaris diferents de l'entitat.

- 18 famílies distintes han utilitzat el servei de respir en alguna de les seves modalitats
- S'han realitzat 93 estades, que han suposat 302 dies de respir
- 30 usuaris han participat a les estades de cap de setmana a un alberg

Grup de suport per a pares i mares

També dins l'àrea d'atenció a famílies s'han organitzat dos grups de suport a pares i mares del servei d'atenció primerenca que té per objectiu intercanviar experiències relacionades amb la problemàtica dels fills, promoure el suport emocional i millorar les habilitats educatives dels pares dels infants del servei. Els dos grups de suport que hi ha hagut han estat dinamitzats per la psicòloga del servei, amb el suport de la treballadora social de l'entitat. Hi han participat 21 famílies del servei d'atenció primerenca.

S'han realitzat 5 de sessions de formació on s'han tractat els següents temes:

1. La socialització amb els iguals
2. Ens preocupa el futur
3. Entendre els germans
4. Autonomia i sobreprotecció
5. Augmentar l'autoestima dels nostres fills

El grup de suport de pares i mares ha estat cofinançat per *Caixa Colònia* i per *la Confederació Feaps*, a través del programes del 0,7 de l'IRPF.

Activitats d'oci i esport

El servei d'oci i esport facilita que la persona amb discapacitat pugui gaudir d'activitats d'oci i de la pràctica d'esport d'una manera programada i planificada. Aproscum ofereix als alumnes del centre d'educació especial, durant el període de vacances d'estiu, un programa d'activitats amb l'objectiu de que s'ho passin bé i de que aprenguin a relacionar-se en ambients distints dels habituals, a més de facilitar també a les famílies usuàries fer compatible el treball amb l'atenció dels seus fills durant les vacances d'estiu.

Les activitats d'oci d'estiu s'han realitzat des del 23 de juny fins el 10 de setembre i hi han participat 27 nins i joves del centre d'educació especial. S'han finançat a través d'una subvenció del *Consell Insular de Mallorca* i d'un concert de places amb la *Conselleria de Salut, Família i Benestar Social del Govern de les Illes Balears*.

Pel foment de l'esport, Aproscum té el seu propi club esportiu a través del qual es participa en diferents proves i competicions esportives, tant a nivell autonòmic (a través de l'associació AEDIM) com a nivell nacional i internacional (a través de *Feaps-SpecialOlympics*).

- 4 esportistes han participat al Campionat de Mallorca de natació. Febrer 2011
- 4 esportistes al Campionat Balear de cross. Febrer 2011
- 2 esportistes al Campionat d'Espanya de cross. Març 2011
- 24 participants al Campionat de Balears d'atletisme. Abril 2011
- 8 participants a la diada Nordic-Walking. Abril 2011
- 12 participants al Campionat Balear de petanca. Maig 2011
- 1 participant en els *Jocs Mundials d'Estiu SpecialOlympics*

A més, el club esportiu Aproscum, juntament amb Febed i Aedim va organitzar el mes de maig de 2011 la "1 diada lúdico-esportiva per a tots", amb la participació de 35 esportistes i 19 famílies d'Aproscum.

Autogestors

Els autogestors està format per un grup de persones amb discapacitat intel·lectual que es reuneixen periòdicament amb l'objectiu de tenir un espai propi on poder expressar i debatre sobre assumptes que lis interessin, poder manifestar les seves opinions, necessitats i desitjos i poder millorar les possibilitats d'eleger i decidir en funció dels seus propis interessos, en definitiva, de ser els protagonistes de la seva pròpia vida.

Els dos grups d'autogestors (*Dijous 13* i *Els Dracs*, aquest creat a principis d'any) en els quals hi han participat 19 persones, han comptat amb el suport d'un tècnic d'integració social de l'entitat que és qui s'encarrega de dinamitzar els grups i de prestar a cada un dels participants els suports necessaris per poder aconseguir els objectius de:

- Adquirir habilitats d'autonomia i funcionament com a grup
- Augmentar les possibilitats de decidir per sí mateixos
- Aprendre a agafar decisions en la seva vida quotidiana
- Saber expressar i defensar les seves necessitats
- Reivindicar els seus drets

En el mes de novembre de 2011 els dos grups d'autogestors d'Aproscum varen participar a Palma a la *X Trobada Autonòmica d'Autogestors*, organitzada per *Feaps Balears*.

En el mes de desembre els dos grups organitzaren el *IV Cicle de cinema i discapacitat*; es varen projectar dues pel·lícules i un documental

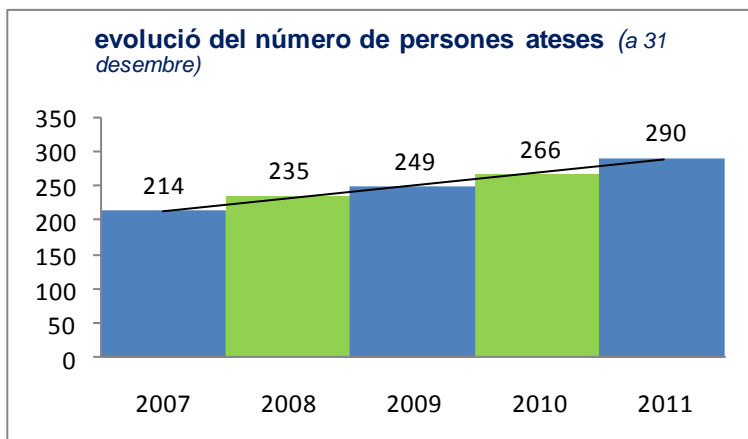


En les persones

	SEDIAP	EDUCACIÓ	SERVEIS SOCIALS DE DIA	SERVEIS RESIDENCIALS	FORMACIÓ + TRABALL	TOTAL
sol·licituds de plaça	46	10	10	4	18	88
altes produïdes	34	11	4	0	11	60
baixes produïdes	19	6	4	0	4	33
persones ateses	89	64	127	46	60	

La prioritat d'Aproscop és atendre les persones que sol·liciten plaça en el servei que necessiten. Per això, els tècnics del servei de recepció i de valoració de la demanda fan la valoració de les persones que s'adrecen a Aproscop per fer una demanda de plaça; després es tramita sol·licitud de plaça davant els organismes públics responsables de l'adjudicació (Imas, Conselleria de Salut, Família i Benestar Social, ...).

La següent taula mostra els resultats de 2011 agrupats per àrea o tipus de servei.

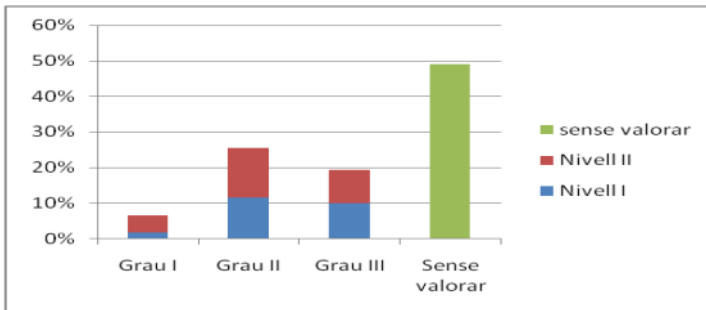


Durant l'any, 323 persones (l'any 2010, 283) han estat ateses en els diversos serveis i programes que Aproscop ha desenvolupat en els àmbits de l'atenció primerenca, l'educació, l'atenció de dia, la formació professional i la inserció laboral, l'habitatge, l'oci o l'atenció social i familiar. D'aquestes, **290** rebien serveis a 31 de desembre.

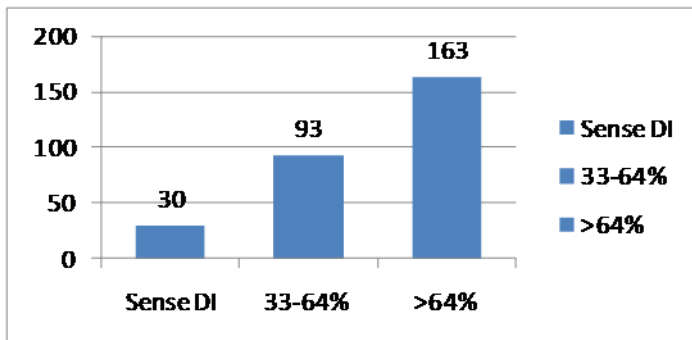
		2008	2009	2010	2011
SEDIAP	Servei d'Atenció Primerenca	30	35	55	69
EDUCACIÓ	Centre Educatiu	57	56	54	53
ATENCIÓ DE DIA	Centre Ocupacional	75	75	78	82
	Centre de Dia	20	36	37	39
SERVEIS RESIDENCIALS	Residència i centre de dia	7	24	24	24
	Habitatges	22	22	22	22
FORMACIÓ I TREBALL	Programes de formació				8
	Servei d'Inserció Laboral	38	44	32	32
	Centre Especial de Treball	10	8	10	7

La gràfica mostra com, any rera any, s'ha anat produint un creixement moderat però continu del número de persones ateses a l'entitat. El servei amb un creixement més significatiu és el d'Atenció Primerenca, que ha crescut un 130% en els darrers quatre anys. Aquest fet demostra l'esforç que ha fet l'entitat per potenciar un servei estratègic i de primera necessitat pels infants i les seves famílies usuaris del servei.

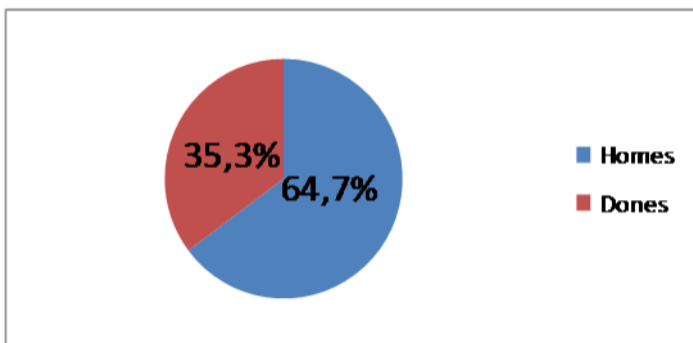
Gràfica distribució segons grau de dependència



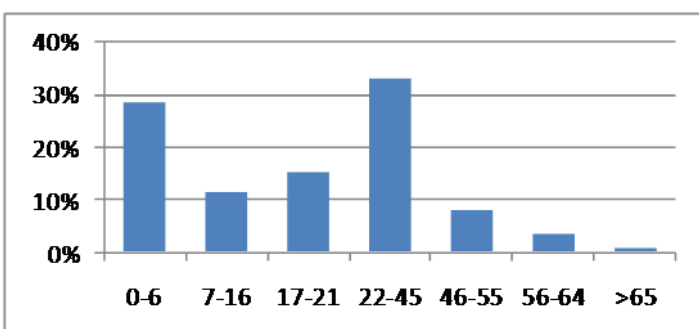
Gràfica distribució segons grau de discapacitat



Gràfica distribució sexe



% distribució usuaris per grups d'edat

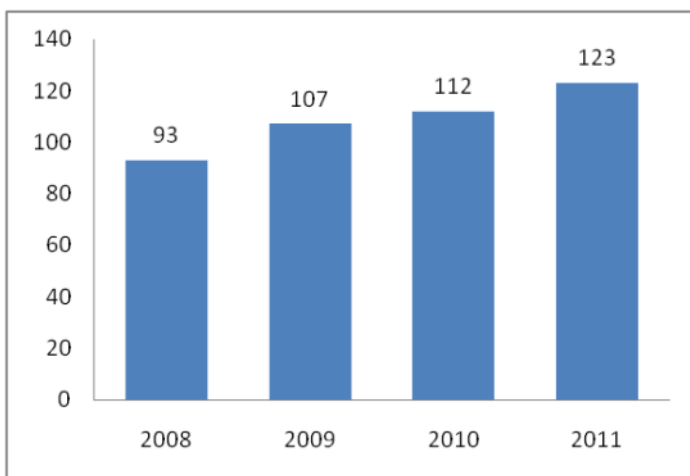


En els professionals

CATEGORIA	PROFESSIONALS
Responsables i coordinadors	9
Tècnics de grau mig i superior	41
Personal administració	7
Tècnics d'atenció directa	61
Personal auxiliar	5

L'equip humà d'Aproscm el formen 123 professionals que actualment integren la plantilla. L'atenció global i de qualitat a les persones no seria possible sense aquests professionals que dia a dia aporten la seva qualitat professional i humana en l'atenció a les persones amb discapacitat intel·lectual.

Distribució de la plantilla per grups professionals



Gràfica evolució número professionals

Per poder donar resposta a l'increment de persones ateses i a la posada en marxa de nous serveis, en els últims 4 anys hem augmentat en un 32% la plantilla de professionals de l'entitat; comparat amb 2010, l'increment de personal contractat el 2011 ha estat del 10%.

El 81% de llocs de treball d'Aproscm són de caràcter indefinit i l'índex de rotació (percentatge de professionals que causen baixa a l'entitat) és només del 2,8%



MILLORA DE LA PREPARACIÓ I LA QUALIFICACIÓ

Accions formatives realitzades	48
Accions formatives PRL	18
Hores totals de formació	3.903
Treballadors que han fet formació	141
Mitjana d'hores de formació per treballador	28
Mitjana de satisfacció accions formatives	4.17

El Pla de Formació inclou accions de formació inicial pels treballadors de nova incorporació: coneixement de l'entitat i formació en prevenció de riscos laborals. El 87% del personal de nova incorporació ha rebut aquesta formació inicial.

49 alumnes de diferents centres docents i especialitats s'han format professionalment a Aproscm, realitzant les pràctiques formatives en els diferents serveis i programes de l'entitat.

Per això, Aproscm manté convenis de col·laboració amb 18 entitats o centres de formació.

Amb l'objectiu de millorar les competències professionals i de fomentar la millora contínua dels seus treballadors, Aproscm desenvolupa accions formatives a totes les categories professionals. L'any 2011, seguint el Pla de Formació projectat, hem realitzat 3.903 hores de formació, la majoria d'elles en aspectes relacionats en com atendre millor a les persones amb discapacitat intel·lectual.

El grau de satisfacció dels treballadors amb la formació rebuda ha estat del 4,38 sobre 5; s'ha augmentat la valoració respecte l'any anterior en 0,21 punts (4,17, any 2010).

A més d'implantar com cada any el pla de prevenció de riscos laborals, en matèria de seguretat i salut laborals s'han realitzat 18 accions formatives, s'han fet les avaluacions de risc per lloc de treball i s'han realitzat 87 revisions metges des del servei de vigilància de la salut.



En les famílies

	2010	2011
1. La imatge, neteja i conservació de les instal·lacions és bona	4,61	4,63
2. Aproscum és una entitat en la que sé que hi puc confiar	4,76	4,79
3. Estic d'acord amb el pla de feina que segueix el meu fill o familiar	4,57	4,59
4. El tracte que ofereix el personal d'Aproscum és amable i respectuós	4,65	4,74
5. El personal d'Aproscum es preocupa per fer bé la seva feina	4,61	4,70
6. Estic satisfet de la informació que rep des de l'entitat	4,47	4,70
7. Els directius/responsables dels serveis són propers i estan a la meua disposició	4,60	4,63
8. Estic satisfet amb la qualitat dels serveis que ofereix Aproscum	4,70	4,73
9. Aproscum es preocupa per millorar la qualitat de vida del meu fill o familiar	4,75	4,69
10. El servei de menjador és de qualitat	4,47	4,28
11. El servei de transport és de qualitat	4,48	4,32

En la societat

- Pla de voluntariat: Aproscum posa en funcionament un pla de voluntariat amb l'objectiu de promoure i fomentar la participació solidària dels ciutadans en accions de voluntariat en els diferents serveis de l'entitat.
- Fundació tutelar: En el mes de novembre la Junta directiva aprovà la constitució d'una fundació tutelar amb la finalitat social d'exercir la funció tutelar de les persones amb discapacitat intel·lectual que estan incapacitades judicialment, de promoure la seva inclusió social i de vetllar pel compliment i l'exercici de tots els seus drets.
- 278 socis: Aproscum compta amb socis actius i socis col·laboradors, que participen amb el seu ajut econòmic o que ofereixen la seva disponibilitat per tal de col·laborar amb l'entitat.

ENQUESTES DE SATISFACCIÓ

Per tal de valorar el grau de satisfacció de les famílies de les persones ateses passam una enquesta per conèixer la seva opinió sobre diversos aspectes com l'atenció rebuda, la professionalitat del personal, l'amabilitat en el tracte, la resposta a les necessitats o la satisfacció general amb Aproscum. Conèixer la satisfacció dels nostres clients és un element clau que ens permet analitzar la qualitat dels nostres serveis, poder detectar punts febles i determinar objectius de millora.

L'índex de satisfacció global obtingut ha estat del **4,62** (sobre 5) i segueix la línia positiva dels últims anys (4,61, l'any 2010).

TREBALL SOCIAL

Durant l'any s'han tramitat 10 sol·licituds de valoració de dependència. S'han tramitat 7 sentències d'incapacitat legal



Econòmics

INGRESSOS		2011	
Operacions de funcionament	4.449.209	88%	
<i>Subvencions i concerts</i>	3.856.062	87%	
<i>Subvencions capital</i>	166.609	4%	
<i>Quotes</i>	416.004	9%	
<i>Vendes i altres ingressos</i>	10.534	0%	
Operacions de fons	628.833	12%	
<i>Subvencions i aportacions socis</i>	117.897	19%	
<i>Disminució immobilitzat</i>	258.449	41%	
<i>Disminució inversions financeres</i>	142.306	23%	
<i>Disminució de tresoreria</i>	110.181	18%	
<i>Augment de deutes</i>	0	0%	
TOTAL INGRESSOS	5.078.042	100%	

DESPESES		2011	
Operacions de funcionament	4.426.770	87%	
<i>Despeses de personal</i>	3.168.734	72%	
<i>Consums d'exploració</i>	526.698	12%	
<i>Amortització immobilitzat</i>	258.019	6%	
<i>Altres despeses</i>	473.319	11%	
Operacions de fons	651.272	13%	
<i>Disminució de subvencions</i>	130.928	20%	
<i>Augment immobilitzat</i>	47.967	7%	
<i>Augment capital circulant</i>	313.007	48%	
<i>Disminució de deutes</i>	159.370	24%	
TOTAL DESPESES	5.078.042	100%	

El marge de funcionament (diferència entre ingressos i despeses) ha estat del

+0,5%

Pel compliment de la missió s'han de donar unes condicions d'estabilitat i d'eficiència econòmica que ens permetin respondre a les necessitats actuals i futures. Per poder oferir serveis de qualitat i innovadors, les activitats han de ser econòmicament viables i estables en el temps.

La gestió dels recursos econòmics implica una doble responsabilitat derivada de la confiança dipositada en l'entitat per les famílies i per la societat (gestió de diners públics). Per això tractam de gestionar les activitats de forma eficient, de manera que ens permeti generar uns recursos que, juntament amb un finançament extern adequat, s'inverteixen en la millora de les infraestructures necessàries per donar uns serveis propers i de qualitat.

A l'exercici 2011 hem tengut uns ingressos i despeses que han superat els cinc milions d'euros, que han suposat un augment del 1,95% respecte a 2010. Com a organització sense fi de lucre que és Aproscm, la legislació obliga a presentar els comptes amb un format especial diferenciat, que permet explicar la procedència i aplicació dels recursos econòmics i financers de l'entitat.

Els comptes mostren, per una part, les operacions de funcionament (ingressos i despeses), que mostren el resultat econòmic operatiu; són l'equivalent del compte de resultats.

Per l'altre, recullen les operacions de fons (ingressos i despeses), que expliquen les variacions de les diferents partides del balanç: immobilitzat, circulant, subvencions de capital, deute a llarg plaç,...

La suma de les operacions de fons i de les operacions de funcionament mostra l'estat d'origen (ingressos) i d'aplicació (despeses) dels fons totals d'Aproscm.

FEAPS Balears(federació d'entitats d'atenció a persones amb discapacitat de Balears)

- Realització de programes conjunts (respir, autogestors, adults sols, vacances)
- Xarxa de qualitat Feaps/foQua
- Accions de promoció i sensibilització en el sector

foQua(foro de qualitat al serveis d'atenció a persones amb discapacitat de Balears)

- Negociació amb les administracions públiques pel finançament dels serveis

Taula de Treball amb Suport

- Coordinació dels programes i serveis d'inserció laboral en empreses ordinàries, conjuntament amb organismes públics i entitats no lucratives.

Taula d'Atenció Primerenca

- Coordinació de la xarxa de serveis d'atenció primerenca de les Illes Balears.

Tercer Sector de les Illes Balears(a través de Feaps i foQua)

Plataforma del voluntariat de les Illes Balears PLAVIB

- Coordinació i col·laboració entre entitats que promouen el voluntariat

FEAPS (Confederación española de entidades para personas con discapacidad intelectual)

AFEM (Asociación Feaps para el empleo)



foQua
foro per la qualitat



Els principals organismes col·laboradors durant el 2011 han estat els següents:

Conselleria d'Educació, Cultura i Universitats (Govern de les Illes Balears)

- Concert de les unitats educatives del centre Joan Mesquida
- Programa de formació professional CAPI

Conselleria de Salut, Família i Benestar Social (Govern de les Illes Balears)

- Concert del servei d'atenció primerenca
- Concert del servei de respir familiar
- Concert dels serveis de oci i ajustament personal i social (gener-juny)
- Subvenció dels serveis de oci i ajustament personal i social (juliol-desembre)
- Conveni de col·laboració per executar les mesures judicials de prestació en benefici de la comunitat i tasques socioeducatives

Conselleria de Treball i Formació (Govern de les Illes Balears)

- Servei d'acompanyament i suport a l'ocupació de persones amb discapacitat intel·lectual

IMAS (Consell de Mallorca)

- Concert dels serveis ocupacional, centre de dia, habitatges i residència
- Subvenció pel finançament del servei de transport social i escolar
- Subvenció pel programa d'activitats d'estiu

Ajuntament de Manacor

- Subvenció pel finançament de les activitats de menjador escolar

Ajuntament de Sant Llorenç

- Subvenció pel finançament del servei de transport social

Ajuntament de Son Servera

- Subvenció pel finançament del servei de transport social

Ajuntament de Capdepera

- Subvenció pel finançament del servei de transport social

Ajuntament d'Artà

- Subvenció pel finançament del servei de transport social

Ajuntament de Felanitx

- Subvenció pel finançament del servei de transport social

Ajuntament de Santanyí

- Subvenció pel finançament del servei de transport social

Ajuntament de Campos

- Subvenció pel finançament del servei de transport social
- Subvenció per la inversió a la residència i centre de dia

Ajuntament de Ses Salines

- Subvenció pel finançament del servei de transport social

Ajuntament de Porreres

- Subvenció pel finançament del servei de transport social

Ajuntament de Vilafranca de Bonany

- Subvenció pel finançament del servei de transport social
- Subvenció per la inversió a la residència i centre de dia

Ajuntament de Sant Joan

- Subvenció pel finançament del servei de transport social

Fundació La Caixa

- Conveni per la creació d'un circuit biosaludable i de promoció de la salut a la residència i centre de dia

Colonya Caixa Pollença

- Conveni pel finançament del grup de suport a pares i mares d'infants amb trastorns del desenvolupament

Fundació Sa Nostra Caixa de Balears

- Conveni per la dotació de mobiliari ergonòmic al centre ocupacional

Bancaja

- Conveni pel finançament del programa de Noves Tecnologies aplicades a la comunicació alternativa

PROJECTES CAIXES D'ESTALVI

Projecte TIC al Centre Educatiu

El projecte ha consistit en introduir la tecnologia de darrera generació en el Centre educatiu com a recurs de comunicació alternativa i augmentativa. Es tracta d'introduir els recursos tecnològics en la dinàmica d'ensenyament-aprenentatge del centre educatiu, introduint les noves tecnologies no només com a finalitat educativa sinó també com a mitja quotidiana de comunicació. Aquest projecte ha estat possible gràcies al finançament de Bancaja.



Dotació de mobiliari ergonòmic

Dotació de mobiliari ergonòmic i formació en hàbits laborals saludables pels usuaris de centre ocupacional. El projecte ha consistit en millorar les condicions de salut laboral dels usuaris que participen de les activitats del centre ocupacional. S'ha dut a terme un exhaustiu anàlisi dels diferents llocs de treball per tal d'adequar l'entorn físic del centre a les necessitats de les persones que hi treballen i a les característiques dels diferents llocs de feina i també dur a terme accions formatives en prevenció de riscos laborals adequades a persones amb discapacitat intel·lectual. El projecte d'adquisició del nou mobiliari ha estat possible gràcies a l'ajut econòmic de l'Obra Social Sa Nostra, dins el seu programa solidari de 2011.



Obra Social
SA NOSTRA Caixa de Balears

Creació d'un circuit biosaludable i promoció de la salut.

Creació d'un circuit biosaludable i promoció de la salut a la Residència i Centre de Dia d'Aproscrom. La finalitat d'aquest circuit d'exercicis és augmentar i millorar la condició física i la salut dels usuaris del servei de residència i de centre de dia. Aquest projecte ha estat cofinançat per Fundació La Caixa en el marc de la convocatòria 2011 d'Inclusió social i laboral de persones amb discapacitat.



Obra Social
Fundación "la Caixa"

Grup de pares i mares

El projecte ha consistit en la creació de dos grups de suport per a mares i pares d'infants amb trastorns del desenvolupament o que tenen risc de patir-ne. Aquests infants i les seves famílies són usuàries del Servei d'Atenció Primerenca d'Aproscrom. A cada grup hi ha participat 12 pares/ mares i un psicòleg que ha fet les funcions de dinamitzador.

