

2017

apros
com fundació

BALANÇ SOCIAL



Presentació.

626 persones ateses, 211 professionals, 92 voluntaris i voluntàries, 7 milions d'euros de pressupost ... aquestes són algunes de les dades que apareixen quan, a l'hora de fer balanç, revisam els indicadors de l'activitat que Aproscm ha desenvolupat durant l'any 2017.

Però, què hi ha darrera aquestes dades? què hem fet? quin ha estat el resultat de la feina feta durant l'any? ha servit, la nostra tasca, per donar les respostes adequades a les necessitats de les persones?

Aquesta memòria que us presentam serveix, precisament per fer-ne un balanç. Segurament sempre hi ha alguna cosa que es queda pel camí, algun objectiu que no s'aconsegueix, alguna necessitat no resolta del tot però pensam que, en línies generals, ens podem sentir satisfets de la tasca duta a terme.

Hem continuat desenvolupant activitats que generin oportunitats d'inserció sociolaboral per

als joves amb discapacitat intel·lectual a través de programes de formació dual que combinen la formació amb l'ocupació en entorns laborals reals i que els ajuden a millorar les seves capacitats i a trobar una sortida al seu futur professional; hem reforçat i ampliat el servei de suport a l'habitatge, perquè volem fomentar l'autonomia i la vida independent de les persones i evitar l'ingrés a programes més institucionalitzats i menys normalitzadors; hem fet una passa més cap a un model de servei i d'activitats que apostin per la participació, per la inclusió a la comunitat; hem anat a les escoles per explicar als alumnes la discapacitat intel·lectual, la nostra missió, el que feim i per què ho feim; hem continuat estenent el projecte som-riu pels pobles, perquè volem ser al carrer i fer-nos visibles.

Fa un any parlàvem de canvi i de transformació, de flexibilitat i dinamisme, d'enfocament

global a la persona, d'inclusió ...; són conceptes que ben bé podem continuar fent servir avui perquè són els que configuren el model d'organització que volem que sigui Aproscm Fundació.

626
persones
ateses

211
professionals

7M€
pressupost



Aproscom Fundació

Persones

Projectes

Serveis

Sostenibilitat

Xarxes i plataformes



Aproscorn Fundació



Milloram el dia a dia de les persones que participen de la nostra entitat.

Oferim a les persones amb discapacitat intel·lectual o algun trastorn en el seu desenvolupament suports i oportunitats per millorar en el seu desenvolupament, perquè puguin ser més independents, perquè es trobin en igualtat de condicions i perquè puguin ser vertaders agents actius de la nostra societat.

MISSIÓ

Oferim suport a les persones amb discapacitat intel·lectual o trastorn del desenvolupament i a les seves famílies per tal de promoure la seva inclusió i millorar la seva qualitat de vida.

VISIÓ

Som una organització compromesa amb les persones, que genera confiança i satisfacció als nostres usuaris i a les seves famílies; i als poders públics que han de vetllar per la qualitat dels serveis que oferim i a la societat en general.

compromís

amb les persones usuàries, famílies, professionals, clients, administració i la societat.

orientació

al client com a principal valor per contribuir a la millora de la qualitat de vida de les persones.

qualitat

la millora contínua, la innovació en l'àmbit tècnic i en la gestió.

participació

de tots: socis, famílies, persones amb discapacitat, professionals, comunitat, voluntaris...

transparència

en la gestió i en totes les actuacions amb les persones, famílies, professionals i amb l'administració .

eficiència

destinam tots els recursos al compliment dels objectius i a l'obtenció de resultats.

El compromís amb les persones i amb la defensa dels seus drets.

AMB LA PERSONA I AMB LA SEVA FAMÍLIA.

Les persones amb discapacitat intel·lectual i les seves famílies són l'eix central de la nostra entitat, per aquest motiu adquirim els següents compromisos per tal de garantir el reconeixement i manteniment de la dignitat i els drets de les persones amb discapacitat i de les seves famílies: respecte, autonomia, intimitat, confidencialitat, integritat, accés a l'atenció amb independència de la seva ideologia, ètnia i espiritualitat.

AMB ELS PROFESSIONALS.

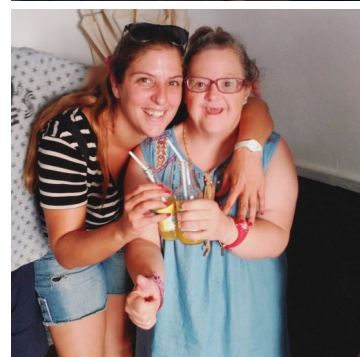
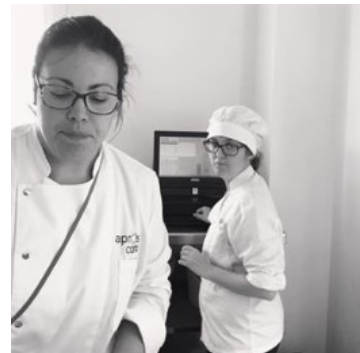
Els professionals són el valor essencial per assolir la missió de l'entitat. Aproscom Fundació vetllarà perquè els professionals coneguin i comparteixin el projecte comú, estiguin satisfets amb el seu lloc de treball i amb les tasques encomanades i mantinguin unes relacions de respecte amb els companys.

AMB ELS CLIENTS I PROVEÏDORS.

Aproscom Fundació treballa amb la màxima qualitat per tal de satisfer i anticipar les necessitats de tots els seus grups d'interès, entre ells els clients i proveïdors; aquests garanteixen a l'organització disposar de recursos per poder dur a terme la seva missió.

COMPROMÍS AMB LA SOCIETAT, TERRITORI I ENTORN.

Aproscom Fundació adquireix compromisos amb totes les persones que col·labora, així com amb tot el conjunt de la societat i el seu territori.



Visibilitat.

Aproscm Fundació està present als Medis Socials de manera planificada i controlada des de l'any 2016. Durant aquests dos anys hem volgut donar un impuls a la comunicació externa i per això hem renovat la nostra pàgina web, hem publicat quasi bé diàriament a les nostres xarxes socials per donar a conèixer el que feim, hem dut a terme campanyes de sensibilització... Tot això ha fet possible que les persones del nostre entorn coneguin el nostre treball i la nostra manera de fer.

Durant aquest període hem establert canals de comunicació i participació amb la comunitat, famílies, voluntaris, col·laboradors, usuaris, professionals, altres entitats, empreses, administració pública i socis. Hem assolit els objectius inicials de millorar el *branding* de la marca, de

generar exposició, tràfic i sobretot, de fidelitzar la nostra audiència.

Aproscm Fundació s'ha consolidat cap a l'exterior, transmetent una imatge d'inclusió i mostrant sempre les capacitats i possibilitats de les persones que en formam part.

Ja són 7.491 els seguidors de les nostres xarxes socials que coneixen el dia a dia de la nostra entitat i comparteixen amb els seus amics el que més els hi agrada.

QUÈ HA PASSAT DURANT EL 2017

Durant aquest any s'ha posat en funcionament el blog de recursos a la nostra pàgina web; s'ha fet difusió dels serveis que oferim i de les activitats dutes a terme; s'ha dut a ter-

me la campanya cada divendres un voluntari; la campanya de sensibilització #sensefiltresaproscm; s'han elaborat i presentat diferents vídeos divulgatius; s'han publicat 25 ofertes de treball; s'ha publicat el primer número de la revista ALTAVEU; s'han elaborat diversos tríptics de difusió i s'ha posat en funcionament el butlletí #darreresnotícies per a donar a conèixer la informació publicada a tots els professionals de l'entitat.

Pretenem seguir impulsant el Pla de Social Media, com a instrument social de comunicació que ens permet compartir, descobrir, crear i intercanviar continguts.



1.363
seguidors



270
seguidors



5.858
fans

1.985

Increment
seguidors

104

aparicions
en premsa

139.907

activitat
web

24

presentacions
i conferències

1.638

participants
xerrades



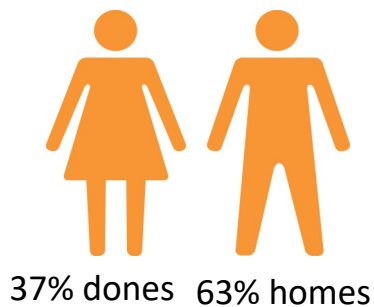
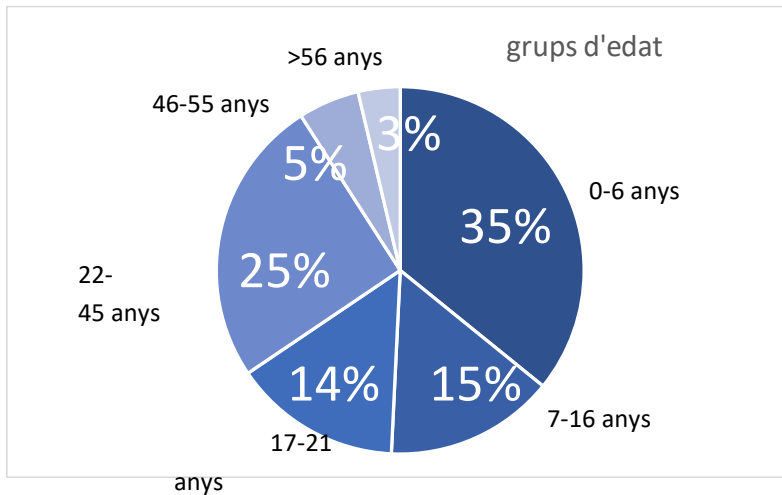
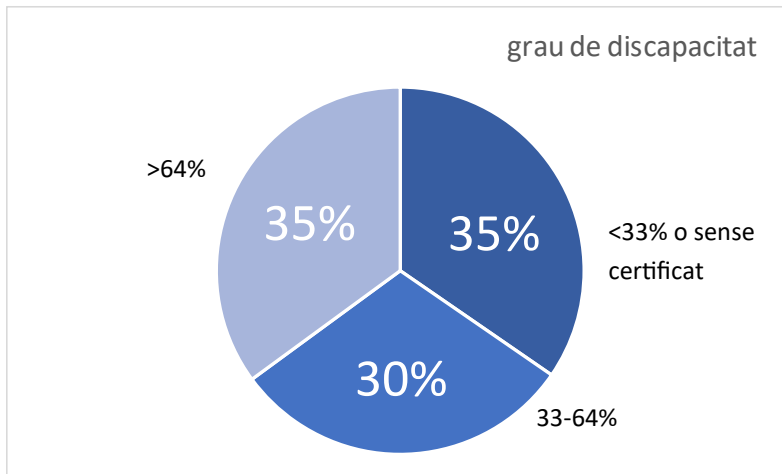
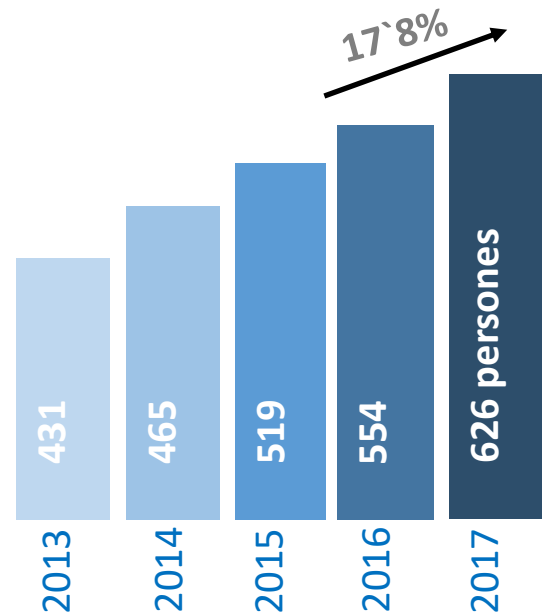




Persones ateses.

Durant l'any 2017 hem atès a **626 persones** i a les seves famílies a través dels nostres programes i serveis, el que ha suposat un increment del 17,8% respecte al nombre de persones ateses l'any anterior.

Hem atès 212 persones amb un grau de discapacitat superior al 64%, d'aquestes, n'hi ha 189 que són persones adultes. 6 d'elles han treballat en el centre especial de treball, 15 en empresa ordinària, 5 han estat en programes de formació, 19 en recerca de feina, 17 en programa de suport a l'habitatge.





182
altes

21
autogestors

204
respirs

71
esportistes
federats

180
sol·licituds
de plaça

116
baixes

197
participats
programa familiar

104
participats
programes d'oci



	2015	2016	2017
Servei de valoració	100	136	133
Atenció primerenca	192	197	230
Suport al desenvolupament	18	11	11
Educació especial	78	85	92
Servei ocupacional	102	100	102
Servei de centre de dia	53	58	64
Residència	24	25	25
Suport a l'habitatge	—	13	17
Habitatges supervisats	31	28	28
Centre especial de treball	13	36	39
Formació	21	33	36
Servei d'Inserció laboral	83	81	105
Funció Tutelar	16	19	22

Formació, ocupació i treball.

L'ocupació és un instrument clau per al desenvolupament i la realització personal. Gràcies a l'activitat laboral, les persones es senten implicades en la societat i poden aportar-hi un valor. D'altra banda, la feina és fonamental per aconseguir una qualitat de vida raonable. És per aquest motiu que promoure l'accés al mercat laboral és un dels objectius primordials per Aproscm Fundació.

Un equip especialitzat dóna suport a les persones ateses en la recerca de feina i a les empreses contractants. Despleguen plans de formació ocupacional i projecten accions individualitzades per tal que les persones adquireixin les capacitats laborals que els hi permetin aconseguir un treball digne i produir una feina de qualitat.

79

persones ateses en orientació i recerca de feina

139

participants en itineraris de formació, ocupació i treball

26

treballadors amb grau de discapacitat superior al 64%

28

aprenents formació DUAL

97

treballadors amb discapacitat

8 CUINA
10 JARDINERIA
10 NETEJA

39 CENTRE ESPECIAL DE TREBALL
58 EMPRESA ORDINÀRIA



Equip humà.

La nostra entitat creix any rere any, en nombre de persones usuàries i en nombre de projectes i accions dutes a terme i aquest creixement va acompanyat de l'augment de persones dins l'estructura d'equip humà. Una part indispensable i necessària per poder tirar la nostra tasca endavant, persones amb ganes i amb vocació per la feina que desenvolupen.

A dia d'avui, l'equip d'Aproscop Fundació està format per més de 200 professionals que vetllen pel bon funcionament de l'entitat.

De les més de 30 accions formatives dutes a terme durant aquest 2017 a Aproscop Fundació, volem destacar la formació duta a terme en models d'intervenció positiva: 50 professionals s'han format en suport emocional, 120 en suport conductual positiu, 15 en prevenció d'abusos i 14 en metodologia inclusiva en les aules.

També destacam que 71 professionals han participat en diferents jornades i congressos duts a terme tant a nivell autonòmic com estatal.

20%

treballadors amb discapacitat

36 h.

mitjana de formació per treballador

71,5%

Índex de contractació indefinida

66%



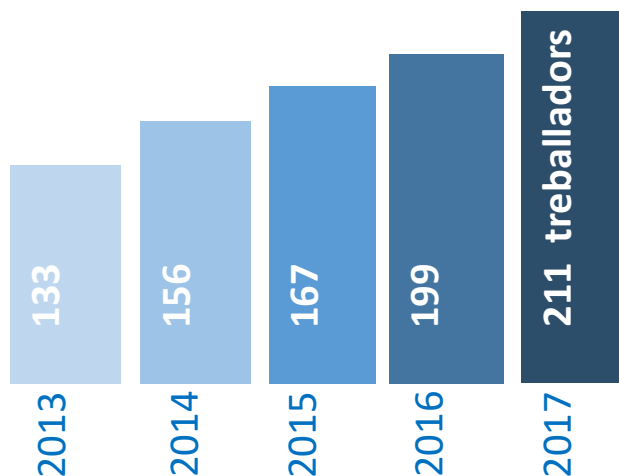
treballador^es

4,23 (sobre 5)

Índex de satisfacció de treballadors

4,59%

Taxa d'absentisme



222

socis

92

voluntaris

143

empreses
col·laboradores

24

alumnes
en pràctiques

90

proveïdors

Els qui formam part d'Aproscrom Fundació.

La nostra raó de ser són les persones amb discapacitat i les seves famílies, però l'equip de professionals, les persones voluntàries, els alumnes en pràctiques, els socis, les empreses col·laboradores, els simpatitzants d'Aproscrom... Tots som també part essencial per aconseguir la qualitat en els nostres serveis.

Les persones són el nostre principal element diferenciador. Formam un equip polivalent, que procura adaptar-se a qualsevol situació cercant l'excel·lència a través d'una continua formació.

Creim en la nostra manera de fer les coses i procuram mantenir la il·lusió i donar la màxima importància al coneixement del grup.

Procuram ser optimistes, responsables, compromesos, propers i empàtics.

Entre tots tenim l'enorme responsabilitat de que tot surti a la perfecció, que tot funcioni adequadament i hem d'estar preparats per solucionar de la millor forma possible totes aquelles qüestions

i imprevistos que ens van sorgint en el dia a dia.

Volem agrair d'una manera especial a les empreses que col·laboren amb nosaltres: que tenen alumnes en pràctiques, que contracten persones amb discapacitat... Gràcies a elles l'accés a una societat més inclusiva és cada dia més possible.





apros
com fundació





projectes

Projecte SOM-RIU.

En el 2017 es consolida el Projecte SOM-RIU, un projecte mural participatiu creat per l'artista Sath i Aproscop Fundació que neix amb l'objectiu de fer ús de l'art com a eina d'expressió i de sensibilitzar i involucrar a la ciutadania ensenyant la gran potencialitat que tenen els nostres aprenents.

Els alumnes i usuaris dels nostres serveis, juntament amb l'artista Sath realitzen murals de grans dimensions per a difondre el seu missatge social.

S'han pintat murals de grans dimensions a Son Servera i Cala Rajada i es preveu que durant el 2018 es pugui dur a terme també a Manacor i Artà. L'objectiu és que en els propers anys el projecte es dugui a terme a tots els municipis de la nostra comarca.

El projecte va acompanyat d'una campanya de sensibilització a través de les xarxes socials i xerrades a tots els centres educatius dels municipis que hi participen.



518
seguidors



2.468
fans

Tallers artístics. Des de SOM-RIU hem iniciat una nova etapa.

Mitjançant diferents tècniques artístiques cada participant ha seguit les pautes de l'artista urbà Sath per a realitzar creacions pròpies.

Fruit d'aquests tallers s'han creat 2 nous productes: la tassa i la bossa SOM-RIU.

Consolidat el model d'intervenció del servei d'atenció primerenca.

En el 2014 Aproscom Fundació decidí canviar el model d'intervenció del servei d'Atenció Primerenca apostant per un model d'atenció centrat en les famílies i en els entorns naturals. Durant aquests anys hem viscut un procés de canvi i d'aprenentatge i a dia d'avui ja podem dir que el model es troba consolidat.

Treballam en entorns naturals per tal d'oferir les màximes oportunitats d'aprenentatge. Els professionals capaciten a les famílies perquè siguin elles les que dia a dia realitzin les intervencions amb els seus fills aprofitant les activitats diàries. Les visites a domicili són el mètode idoni per a que els professionals puguin ajudar als pares a guanyar confiança i competències.

La metodologia de treball és transdisciplinària, els diferents professionals que intervenen amb l'infant treballen de manera conjunta i transversal, juntament amb la família durant tot el procés de la intervenció. Els professionals adopten un rol de facilitar i consultor per tal de limitar la seva participació a donar suport a les famílies i no en prendre decisions per ells.



Principis bàsics

Els nins necessiten més oportunitats d'aprenentatge, no més serveis

Els nins aprenen al llarg del dia

La intervenció es produeix entre les visites dels professionals

Els professionals influeixen en els cuidadors principals

100%

Infants atesos
segons el model

Acreditació d'un nou espai de centre de dia per a persones de residència.

En els últims anys, el perfil de persones usuàries del servei de centre de dia d'Aproscum Fundació ha anat canviant. D'una banda, un grup de persones que ja fa anys que està amb nosaltres ha anat experimentant un procés d'envelliment (un 37% de les persones usuàries del centre de dia tenen més de 50 anys). D'altra banda, ens trobam amb un grup de gent més jove (un 28% tenen entre 20 i 30 anys).

Per tal de poder-nos adaptar a les característiques dels diferents grups d'edat, el servei de centre de dia s'ha plantejat adaptar els espais, els suports i les activitats que ofereix als seus usuaris. D'aquesta manera es posa l'èmfasi en les estratègies basades en l'envelliment actiu i de qualitat, i per altra, es dinamitza el dia a dia dels més joves.

Som conscients de que si volem dur a terme una vertadera transformació dels serveis, que permetin una atenció individualitzada, que fomentin al màxim l'autonomia i la participació de les persones és imprescindible que dei-

xem de banda l'encaixonament dels serveis dins uns espais concrets. Es requereix una organització i planificació dels espais totalment flexible, on es prioritzi la necessitat i les preferències de cada una de les persones usuàries.

En base en aquest nou enfocament, hem pensat que era necessari acostar a les persones d'edat avançada i usuàries del servei de dia i de residència al lloc on viuen, modificant els horaris de les activitats de la vida diària que realitzen, disposant de nous espais que permetin desenvolupar aquestes activitats adaptant-les al seus ritmes, que permetin una atenció més individualitzada, donant el protagonisme a la persona i a la interacció amb l'entorn.

Per aquest motiu s'ha autoritzat com a centre de dia els espais comuns (sales d'estar, zona de menjador, banys geriàtrics) de la zona de l'edifici destinada a residència, ja que no hi ha coincidència horària entre ambdós serveis.



Comença una nova modalitat formativa: tast d'oficis, per a joves a partir de 16 anys.

A principis de setembre del 2017 Aproscum Fundació va posar en marxa una nova modalitat formativa: "tast d'oficis", adreçat a alumnes amb discapacitat majors de 16 anys. Amb aquesta formació els joves combinen classes teòriques amb un tast d'oficis en jardineria, neteja, cuina i bar.

L'objectiu és posar a l'abast dels participants una experiència pràctica que els ofereix la possibilitat de conèixer diferents opcions professionals i acompanyar-los en el camí cap a trobar la seva vocació.

En torns rotatoris, cada trimestre els estudiants proven un ofici diferent amb l'objectiu de descobrir quin els motiva més i així en un futur poder continuar la seva formació en aquest àmbit. Aquestes classes pràctiques es combinen amb coneixements teòrics en relació a la formació professional específica de cada ofici i també en temàtiques transversals com: llenguatge i comunicació, autonomia

personal, ciències aplicades, prevenció de riscos en la feina, formació i orientació laboral.

Els professionals docents a més d'oferir formació als alumnes ofereixen un suport i seguiment individualitzat, basant-se en les característiques de cada un dels alumnes i els seus interessos.

Tot i tractar-se d'una experiència recent, tant els alumnes, com les famílies i els professionals en fan una valoració positiva.

El resultat és que els alumnes estan més engrescats, milloren en les seves competències, en les seves habilitats socials i personals, i a més, des de l'experiència, són capaços d'elegir quina és l'activitat que més s'ajusta al que més els hi agrada.



Cuina



Neteja



Jardineria



Cafeteria

Noves activitats laborals al centre de formació ocupació i treball: fusteria i bugaderia.

Amb la reconversió de l'antic centre ocupacional en centre de formació, ocupació i treball, ens trobam amb la necessitat de crear noves activitats laborals productives que permetin combinar el servei ocupacional amb la formació i el treball productiu del centre especial de treball, oferint així un itinerari formatiu-laboral adaptat a cada persona a cada moment.

BUGADERIA

El fet d'estar ubicats en una zona turística amb molta oferta hotelera fa que hi hagi una important demanda d'ocupació en l'activitat de bugaderia, fet que facilitarà futures insercions en empreses ordinàries. L'activitat de bugaderia, a més, permet una gran diversificació de tasques, fomentant així la participació de tots.

Per aquests motius s'ha dut a terme l'habilitació d'un nou espai aula-taller amb el que es pretén donar respostes a les necessitats d'un grup d'usuaris del servei ocu-

pacional i també de joves que volen millorar les seves competències professionals i personals per millorar les seves possibilitats d'inserció socio-laboral.

FUSTERIA

Aproscm Fundació ha decidit també consolidar l'activitat ocupacional de fusteria traslladant aquesta activitat en un entorn laboral professional, la fusteria Ca'n Garba. D'aquesta manera, les persones que hi participen, poden formar-se en un entorn laboral real i amb el suport d'un professional expert.

FUTURES ACTIVITATS DE CENTRE ESPECIAL DE TREBALL

L'objectiu és que en un futur tant l'activitat de fusteria com la de bugaderia i planxat puguin esdevenir activitats productives que permetin la contractació de persones amb discapacitat i que d'aquesta manera puguin combinar persones que realitzen les activitats com a acció formativa, persones que les realitzen com a activitat ocupacional i treballadors de centre especial de treball, cada una amb el seu itinerari formatiu-laboral personalitzat.









serveis

VALORACIÓ

Adreçat a totes les persones amb discapacitat intel·lectual o del desenvolupament

Ofereix valoració i orientació per a persones que sol·liciten un servei a la nostra entitat; també s'ofereix suport tècnic a persones usuàries de la nostra entitat que necessiten revisar la situació de reconeixement de discapacitat o dependència.



ATENCIÓ PRIMERENCA

Per a infants entre 0 i 6 anys que presenten retard en el seu desenvolupament

El principal objectiu del servei és afavorir el desenvolupament i el benestar de l'infant i de la seva família, possibilitant de la forma més àmplia possible, la seva inclusió en el medi familiar, escolar i social, així com la seva autonomia personal.



SUPPORT AL DESENVOLUPAMENT

Per a infants entre 6 i 12 anys que presenten retard en el seu desenvolupament

El servei de Suport al Desenvolupament d'Aproscum Fundació (4fils) pretén potenciar un creixement positiu i afavorir la inclusió de l'infant al seu entorn familiar, educatiu i social.



EDUCACIÓ ESPECIAL

Per atendre a alumnes amb necessitats educatives especials

Oferim el servei d'educació a alumnes amb necessitats educatives especials entre 6 i 21 anys. La missió del nostre centre és proporcionar als alumnes uns aprenentatges individualitzats que els permeti desenvolupar al màxim les seves capacitats i assolir una plena inclusió.



FORMACIÓ

Formació i preparació laboral en diferents activitats laborals

Oferim formació i preparació laboral en diferents activitats professionals: formació prelaboral, cuina i pastisseria, jardineria i agricultura, neteja i bugaderia i restaurant i bar. S'ofereix en diferents modalitats: formació professional bàsica, transició a la vida adulta, formació professional ocupacional i formació dual.



SERVEI OCUPACIONAL

Per a persones adultes que necessiten suport limitat i/o extens

Servei per a persones adultes que necessiten millorar les seves competències personals, socials i laborals. La finalitat del servei és la d'oferir entorns laborals que siguin una alternativa d'ocupació per a les persones amb més dificultats per treballar.



CENTRE ESPECIAL DE TREBALL

Ofereix treball productiu i remunerat a treballadors amb discapacitat intel·lectual

És una alternativa laboral estable i adaptada a les necessitats de suport dels treballadors que tenen més dificultats per a l'accés a un lloc de feina a l'empresa ordinària. Les activitats laborals són de jardineria, neteja, cuina.



INSERCIÓ LABORAL

Per afavorir la inserció de persones amb discapacitat intel·lectual

Té per finalitat afavorir la inserció laboral en entorns laborals ordinaris. És un servei d'orientació específic i d'itinerari integrat d'inserció laboral per a persones amb discapacitat intel·lectual, inclòs a la Xarxa d'Orientació Laboral del SOIB.



SUPORT A L'HABITATGE

Per al foment de la vida independent de les persones

La finalitat del servei és la promoció de la vida independent. Els professionals del servei ofereixen suport a les persones que viuen soles o amb persones dependents per a que puguin viure amb la màxima qualitat possible.



HABITATGE SUPERVISAT

Proporciona allotjament i suport personal i social

Proporciona allotjament i suport personal i social a les persones per tal d'aconseguir el seu màxim nivell d'autonomia i inclusió segons criteris de normalització i igualtat d'oportunitats, per gaudir d'una vida digna.



RESIDÈNCIA

Per a persones adultes que necessiten suport extens i/o generalitzat

Servei complementari del centre de dia per a persones amb necessitats de suport generalitzat, que a causa del suport que precisen requereixen d'una atenció integral continuada.



FUNCIÓ TUTELAR

Ofereix tutela i curatela a les persones que ho necessiten

Servei dirigit a persones amb la capacitat judicial modificada, que té per objecte vetllar per la persona tutelada amb la finalitat de fer tot el que sigui necessari per al seu benestar i desenvolupament integral.



SERVEI DE CENTRE DE DIA

Per a persones adultes que necessiten suport extens i/o generalitzat

Servei que ofereix durant el període diürn una atenció integral per afavorir al màxim el desenvolupament personal i social de les persones que hi assisteixen.



ATENCIÓ A FAMÍLIES

Destinat a les famílies de les persones amb discapacitat

Consisteix en l'atenció individualitzada a les famílies per atendre les seves necessitats socials, personals i familiars i duu a terme en coordinació amb els altres serveis de l'entitat i altres recursos i serveis externs.



AUTOGESTORS

Adreçat a totes aquelles persones que hi vulguin participar

L'objectiu del programa és el de promoure l'auto-gestió i l'autodeterminació de les persones que hi participen. El grup es reuneix periòdicament per parlar i tractar temes que els preocupen i aprendre a decidir sobre qüestions del seu dia a dia.



LLEURE I ESPORT

Adreçat a totes aquelles persones que hi vulguin participar

Disposam d'un club esportiu a través del qual participam en diferents proves i competicions, tant a nivell autonòmic com a nivell nacional i internacional. També organitzam activitats de lleure: acampades, viatges, activitats d'estiu, de pasqua, de nadal...

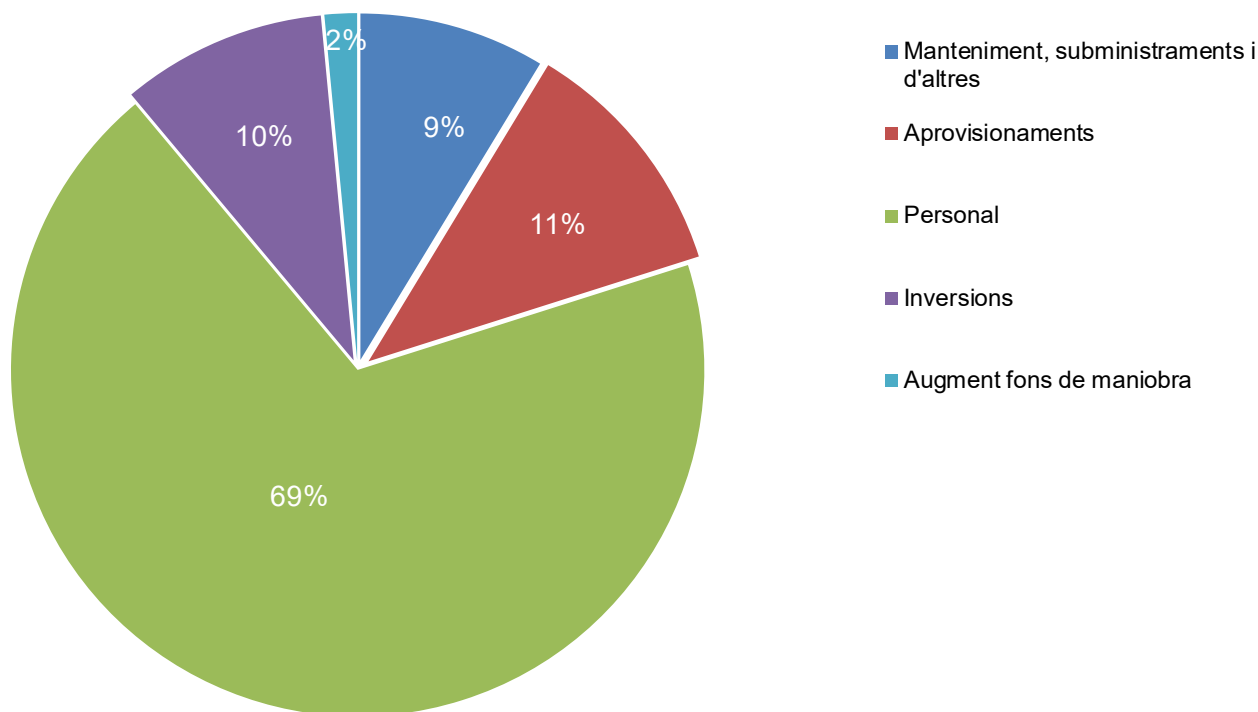






sostenibilitat

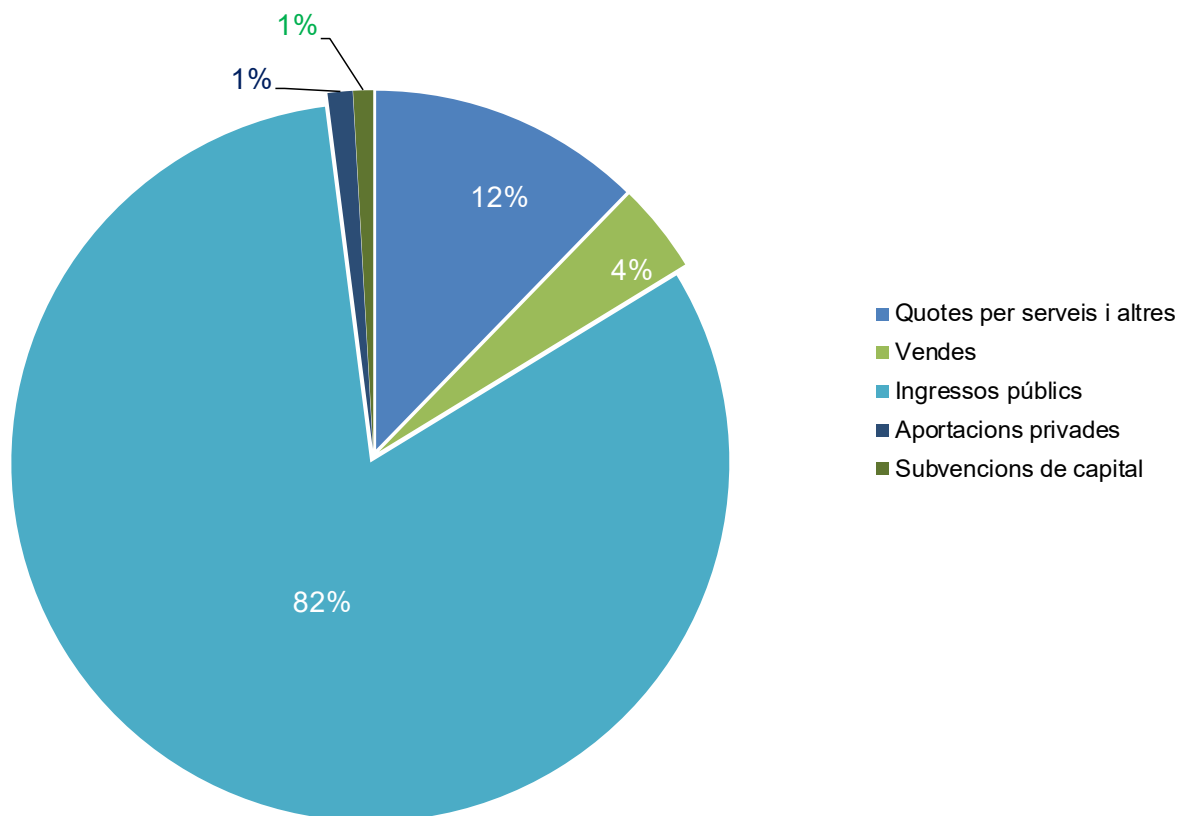
Recursos aplicats



2017

Recursos econòmics aplicats	
<i>Aprovisionaments</i>	822.486
<i>Despeses de personal</i>	4.952.281
<i>Manteniment, subministraments i altres despeses</i>	624.274
<i>Amortitzacions</i>	299.536
Subtotal despeses	6.698.577
<i>Inversions</i>	385.469
<i>Disminució deute no comercial</i>	4.017
<i>Augment fons de maniobra</i>	108.651
Subtotal inversions	498.137
Total recursos aplicats	7.196.714

Resultats obtinguts



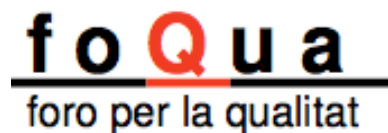
2017

Recursos econòmics obtinguts	
<i>Quotes per serveis i altres</i>	883.783
<i>Vendes</i>	280.737
<i>Subvencions sector públic</i>	5.886.881
<i>Aportacions privades</i>	80.804
Subtotal ingressos	7.132.205
<i>Subvencions de capital</i>	64.509
Subtotal altres recursos obtinguts	64.509
Total recursos obtinguts	7.196.714

Col·laboradors



Federacions i plataformes



apros
com



fundació

971552625
C/Es Canyar, s/n
07500, Manacor

www.aproscom.org



www.facebook.com/aproscomfundacio



www.instagram.com/aproscom/



twitter.com/aproscom